

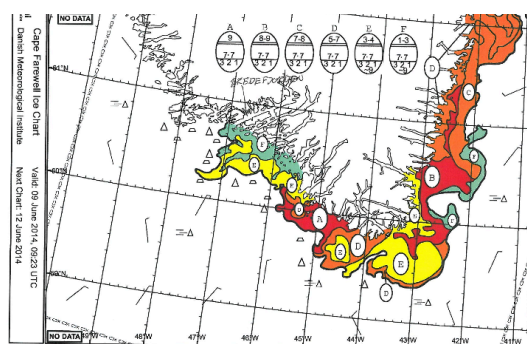
Til Grønland i Eirik Raudes fotspor.

Det påstås at det aldri har vært så varmt på vår klode. Polisen smelter. Innlandsisen på Grønland smelter. Ut fra dette skulle det være lettere å seile til Grønland nå enn da norrøne bosettere dro over fra Island for 1020 år siden. Redaktøren av Klimanytt tok en tur med Hurtigruten for å finne ut.

I år 982 seilte 25 skip til Grønland fra Breidafjord og Borgarfjord på Island under ledelse av Eirik Raude. Kun 15 av skipene kom fram, noen drev i land på Island, andre forsvant. Ombord var det også kvinner, barn, hester, bufe og redskaper for jordbruk og fangst. De som kom fram bosatte seg innerst i dype fjorder langt sydvest på Grønland. Eirik bosatte seg på Brattalið (nå Quassiarsuk).

Om kvelden den 5. juni 2014 dro vi med det moderne Hurtigruteskipet Fram fra Breidafjord på Island og seilte i Eirik Raudes fotspor mot bosettingene på Grønland.

Havstrekningen mellom Island og Grønland kalles Danmarkstredet og er kjent som den mest stormfulle på jorda. Vår overfart var imidlertid den roligste som dette skipet har hatt. Men da vi nærmet oss kysten møtte vi dravis som kommer sørover langs østkysten av Grønland. Tåken lå tett over isen, og skipet, som er isforsterket, måtte navigere forsiktig gjennom isflakene – skjøv dem unna med sine sidethrustere. Farten ble langsommere og langsommere. Til slutt måtte vi snu for å gå ut igjen, så nordover og inn bak isen. Vi nådde omsider Quaqortoq (tidligere Julianehåp) og Quassiarsuk med Eirik Raudes gård Brattalið. Mens vi var på Brattalið fikk kaptein Håvik et iskart (til venstre) som viste at hele fjordkomplekset var i ferd med å bli stengt av is. Vi måtte gå raskt ut av fjordene og sløyfe anløp av Hvalsøy med kirkeruiner, Narsaq med ruiner fra år 1000 og Igaliku hvor bispesetet Gardar lå.



Min konklusjon er at det ville vært vanskeligere for Eirik Raude å nå fram til Brattalið i 2014 enn det var i 982. Det hører med til historien at issmelting i Arktis i år først startet den 29. mars, nesten 3 uker senere enn vanlig. I Quassiarsuk fortalte de lokale om en vinter med mye snø – det skulle gi god bærhøst i fjellet. Men det skal mer til enn et år med mye snø og is før vi er sikker på klimaendring.



Etter at det kalde klimaet under Den lille istid ga seg i begynnelsen av forrige århundre ble beitemarkene på Brattalið igjen tatt i bruk i 1924 av Otto Fredriksen. Nå beiter 700 sauer i området. Det var absolutt det frodigste stedet vi kom til på Grønland. Quassiarsuk har nå en befolkning på 56 personer, de fleste med etternavn Fredriksen.

Mer informasjon om klima for norrøne bosettere: <http://www.forskning.no/artikler/2014/juni/394947> Her er blant annet detaljert kart over bosettingene, som viser at det er mulig å komme til Brattalið via Bredafjord selv om Eiriksfjord er stengt av is, men ikke til Hvalsøy og Gardar i Einarsfjord.