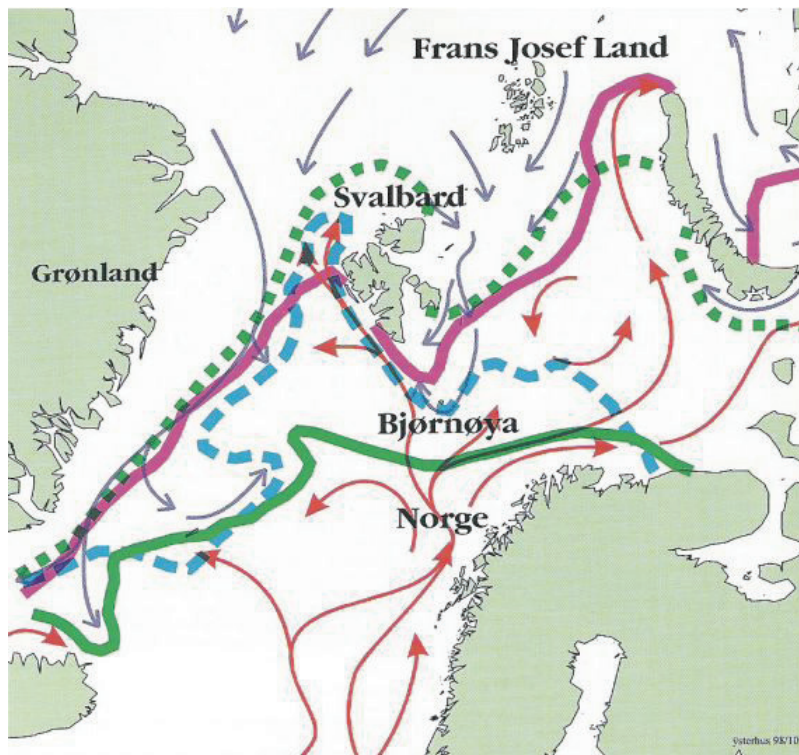


Isgrensen var lengre nord i 1769

Jan-Erik Solheim

Togradersmålet for global oppvarming tar utgangspunkt i en antatt temperatur omkring 1750 som var starten for den industrielle revolusjon. Når isgrensen nå flytter seg nordover er det mange som tror at det skyldes at det har blitt varmere siden 1750. Men isgrensen var i 1995 ennå ikke kommet så langt nord som den var i 1769. Det kan derfor vanskelig argumenteres med at økt CO₂ har ført til økt issmelting.

Isgrense i Arktis gjennom 240 år



Isgrensen lengre nord i 1769 enn den har vært senere!

Norsk Polarinstitutt

Regjeringen har nettopp foreslått at iskanten skal flyttes 60-70 km nordover i Barentshavet. Iskanten er definert som et område der det er mer enn 30 prosent sjanse for sjøis i april måned. Sjøisgrensen på sin side regnes der det er mer enn 15 prosent isdekke (KN 82).

Isgrensen ble fastlagt av Norsk Polarinstitutt ut fra observasjoner av selfangere før 1950 og fra satellittobservasjoner etter 1950. Isutbredelsen hadde sitt maksimum omkring 1800. Det falt sammen med et minimum i solaktivitet. (Dalton minimum). En tidsserie over isutbredelsen fra 1860 viser at det er store variasjoner fra år til annet, og at reduksjonen i isareal var størst før 1900. En regresjonskurve viser at reduksjonen i isareal over tid blir stadig mindre, og indikerer ifølge et notat fra Polarinstituttet,¹ at iskanten "holder på å hente seg inn etter Den lille istid" som vi regner tok slutt mellom 1850 og 1900.

¹ <http://www.miljo.npolar.no/mosj/MOSJ/reviews/review006.pdf>